



AGENCE TERRITORIALE  
**DE L'ENVIRONNEMENT**  
ST BARTHÉLEMY

# Bilan annuel 2024

Conseil exécutif 2024





**QUELLES SONT LES MISSIONS DE L'ATE ?**

# SENSIBILISER ET IMPLIQUER

**Faire découvrir** la richesse et la spécificité de la biodiversité de notre île

Sorties nature, ateliers en classe, animations, expositions...

**Sensibiliser** les habitants et visiteurs et faire prendre conscience de la fragilité de cette biodiversité, de son importance et des conséquences que peuvent entraîner certains comportements ou activités

Programmes de sensibilisation, formation des nouveaux arrivants, formation du personnel d'hôtels, participation à divers événements, conférences...

**Communiquer** pour rendre accessibles ces informations à travers des supports, variés, ludiques, simplifiés et interactifs

Presses, réseaux sociaux, site internet, flyers, livres, BD, panneaux, reportages...

**Impliquer la population** en formant et intégrant les scolaires, les bénévoles et les habitants aux actions et suivis et en soutenant les associations

Création d'aires marines et terrestres éducatives gérées par les enfants, participation des bénévoles aux suivis, sciences participatives, soutiens aux associations, aides à l'installation de panneaux et chauffe-eaux solaires...



## SENSIBILISATION/ANIMATION



- 37,5H d'animation au primaire (+15,5H)
- 76,5H au collège, EPI classe de 5ème (+40,5H)
- 21H Aire Marine Educative CM16CM2 Gustavia (+5H)
- 13H Aire Terrestre Educative (CM2 Gustavia) (+5H)



- 36H animation grand public (Jour de la Nuit+Fête de la nature + 10 ans ATE) (+6H)
- 5H journées d'intégration saisonniers (+2H)
- 2H d'animation avec du public en situation de handicap (4 personnes)
- 4H avec l'EHPAD (15 personnes)

→ **209 heures d'animation/sensibilisation**

→ **1550 personnes sensibilisées**

- **Journées des Saisonniers qui n'a pas pu être établie**
- **Proposer un programme d'intervention plus complet du CP au CM2 (intervention en classe suivi d'une sortie à l'extérieur).**
- **Diversifier les thèmes abordés**

# COMMUNICATION



- Jeu Biovova St-Barth distribué pour Noël à tous les CE1 de l'île
- Mise à jour des plaquettes réglementaires de la RN avec modification validé par le CT



- 2 Newsletters, FB (6400 abonnés/100 publications), Instagram (105 publications/1401 followers)
- Article biodiversité en routine dans le JSB + 13 articles en lien avec les actualités/informations importantes

- 2 articles parus dans le 97133 (Bons gestes pour l'ouverture de la saison/ les fêtes de fin d'année)

- Deux nouvelles vidéos de nos fonds disponibles dans les casques de vidéo 360 + une borne fixe (vidéo 360) acquise (en cours d'acheminement en vue d'une installation à l'aéroport).

- Refonte totale du site internet (disponible)

- **Limiter le nombre de supports papiers**

- **Intégrer un livret « écogestes » aux agendas des élèves en école primaire**



## RENDRE ACTEUR



- 1 AME et 1 ATE suivies et gérées par les enfants
- 5 suivis participatifs (SnapCoast, Reef Check, Etat de santé récif, tortues marines (ponte et alimentation)
- Support aux associations (Mise à dispo navire et pilote, actions communes, financement (levée de fonds...))
- 5 dossiers d'aides à l'installation de panneaux et chauffe-eaux solaires traités
- 5 stagiaires et 1 TIG accueillis



- **Revoir l'attribution de l'AME**
- **Mutualiser et prioriser les actions de bouturage et de restauration coralliennes menées par les associations de l'île au sein d'un projet commun**
- **Poursuivre la formation des bénévoles au suivi ReefCheck**

# MIEUX CONNAÎTRE POUR MIEUX PROTÉGER

Inventorier les espèces et écosystèmes présents, suivre leurs évolutions et identifier les menaces.

(Inventaires, suivis de populations, suivis de l'état de santé des milieux, suivi spécifiques sur certaines espèces, cartographie...)

Suivre l'évolution de la qualité des milieux  
analyses d'eau mensuelles

Proposer des évolutions réglementaires adaptées grâce aux connaissances acquises.

(Mise à jour du Code de l'Environnement, de la réglementation de la Réserve Naturelle et de la pêche maritime...)

Proposer la protection des zones à forts enjeux

(Réserve naturelle terrestre, agrandissement RN marine, zones à accès réglementés...)

Informers les décideurs des impacts que peuvent avoir certaines activités ou aménagements sur la biodiversité.

(Avis sur les autorisations de défrichement, les projets d'aménagement, autorisation d'activités potentiellement impactantes (feux d'artifices, manifestations nautiques...)...)

Mettre en place des actions et aménagements visant à renforcer ou restaurer des populations ou habitats sensibles et à réduire les menaces.

(Pépinière, banque de graines, plantations, installation de sites de ponte artificiels (Iguanes, Petite Sterne), renforcement de population et réintroductions d'espèces...)

(lutte contre les espèces exotiques envahissantes (cabris, chats, iguanes rayés...), soin à la faune sauvage...).





PDF  
Biodiversité de Saint-Barthélemy  
Photo-guide  
Version 1.2 (novembre 2022)  
Disponible en téléchargement gratuit

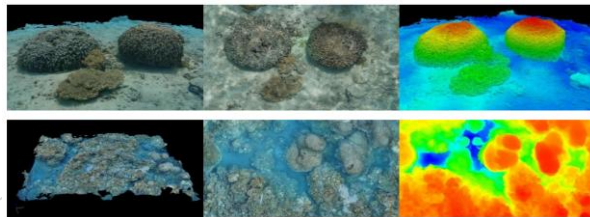
2176 notes illustrées  
1626 espèces  
550 autres (inertes, charognards, algues, etc.)  
3528 photographes



## AQUISITION DE CONNAISSANCES

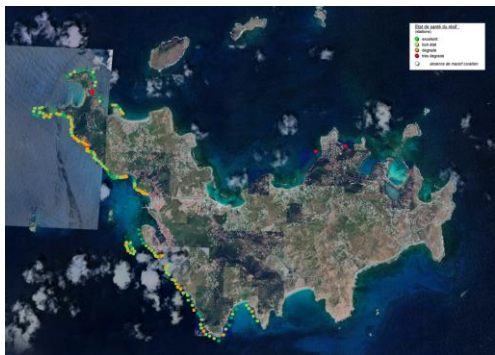
- **171** nouvelles espèces en 2023 ajouté à l'inventaire des espèces
- **20** suivis scientifiques réalisés (espèces ou habitats sensibles)
- 3 suivis ciblant la pêche (Lambi??, Senne, Burgos en RN)
- **96** analyses d'eau effectuées

- **Début de la thèse d'Anaïs COULON**
- **Réinventorier les secteurs prospectés par St-Barth Essentiel afin suivre l'évolution de la flore de l'île**
- **Réaliser la cartographie des biocénoses marines (financement IFRECOR)**
- **Réaliser le suivi par photogrammétrie de la barrière de Cul-de-sac (Financement IFRECOR)**



## Suivi SnapCoast

- 2 plages (Bientôt 5) suivies
- Sciences participatives



## Suivi état de santé des récifs

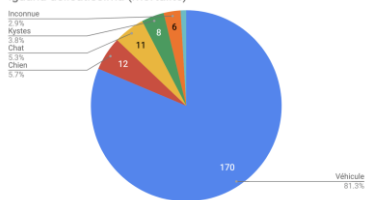
- Détermination état de santé des récifs entre 0-10 m
- Localisation des zones dégradées et identification des cause
- Suivi réalisé avec l'aide de bénévoles

## Suivi Chiroptères (Acoustique)

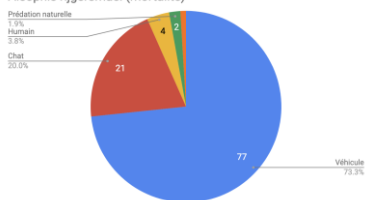
- Espèces à fort enjeu (indicatrices/seules mammifères)
- Données plus fines, moins intrusives (pas de captures)
- Définition d'un protocole et formation agents pour déploiement annuel en interne



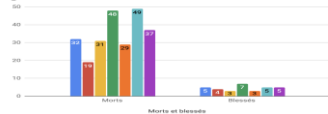
Iguana delicatissima (mortalité)



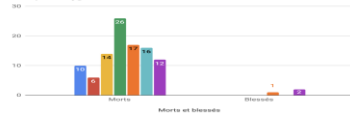
Alsophis rijgersmaei (mortalité)



Iguana delicatissima



Alsophis rijgersmaei



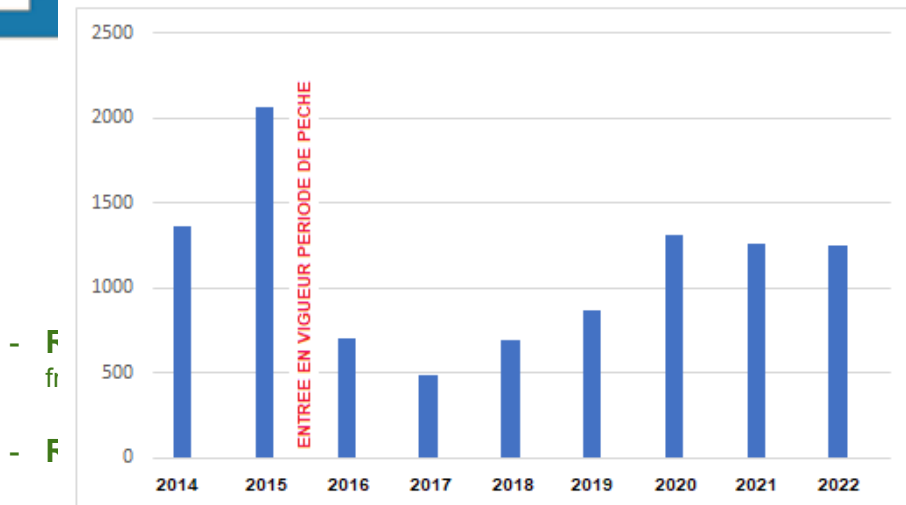
## Suivi causes de mortalité des reptiles

- Voitures = 1ère cause de mortalité
- Prédation animaux domestique = 2ème
- Impact des chats conséquents

## MISE A JOUR DES REGLEMENTATIONS

- Modification du Code de l'Environnement
- Mise à jour de la réglementation de la RN

EVOLUTION DES QUANTITES DE BURGOS PECHES EN RESERVE NATURELLE



navire de plus de 25 m ; 5% des navires

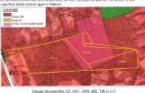
ne, période lambi, perroquets...)

- Lancement de la procédure pour le classement des rivières en RN terrestre

## AVIS/INFORMATION DES DECIDEURS



MINISTÈRE DE L'ENVIRONNEMENT  
ET DE LA FORÊT  
Département de l'environnement et de la forêt  
100, rue Saint-Jacques, 10<sup>e</sup> étage  
Montréal, Québec H2Y 1K5  
Téléphone : 514 399-9100  
Site Web : [www.mdef.gouv.qc.ca](http://www.mdef.gouv.qc.ca)



MINISTÈRE DE L'ENVIRONNEMENT  
ET DE LA FORÊT  
Département de l'environnement et de la forêt  
100, rue Saint-Jacques, 10<sup>e</sup> étage  
Montréal, Québec H2Y 1K5  
Téléphone : 514 399-9100  
Site Web : [www.mdef.gouv.qc.ca](http://www.mdef.gouv.qc.ca)



- 107 avis sur l'autorisation de défrichement réalisé  
(7 avis défavorables en 2022)

- 98 visites de terrains

- 13 avis pour la Collectivité et les Services de l'Etat (Feux d'artifices, Utilisation plage, manifestations nautiques, étude d'impact....)

- Comité local IFRECOR, Comité Consultatif RN, Conseil de gestion étang St-Jean



- **Automatisation des avis sur les défrichements**

- **Journée destinée aux élus (et associations) dans le groupe de travail récif de l'IFRECOR (18-22 septembre)**

- **SUGGESTIONS?**

## ACTIONS ET AMENAGEMENTS

- 250 plantes indigènes issues de la pépinière plantées  
(500 indiv en pot pour 80 espèces différentes)

- Multiplication de plusieurs espèces sur le point de disparaître  
(Petit Calbassier, Cordia pays...)

- Re végétalisation de la plage du Toiny

- Prêts de pièges à chats (726 stérilisations en 2022)

- Poursuites des captures de chèvres (INE + bénévoles) = 3500 cabris en 4 ans

- 6 iguanes rayés et 8 serpents invasifs capturés en 2022

- Transplantation d'herbier marin à Fourchue

- **Poursuivre les plantations et les semis en zones sans cabri**

- **Travail en cours avec le MNHN sur le stockage et la germination des graines**

- **Mise en place d'une structure pour une meilleure gestion des chats divagants**

- **Renforcer l'action sur les chèvres pour pouvoir capturer sur toutes les zones**



# GÉRER ET FAIRE APPLIQUER

Dans les zones protégées, mettre en place et entretenir des aménagements permettant l'accès au site et la cohabitation des différentes activités tout en limitant leurs impacts.

(Zones de mouillages écologiques, balisage, signalisations, zonage special...)

Gérer et contrôler les activités autorisées en zones protégées ou soumises à autorisation en dehors de ces zones

(Instruction des demandes d'activités commerciales en réserve, gestions des contrats de mouillage privatif, instruction des demandes de défrichage (hors PC), délivrance des permis de pêches (pro et loisirs)...)

Veillez au respect des réglementations existantes.

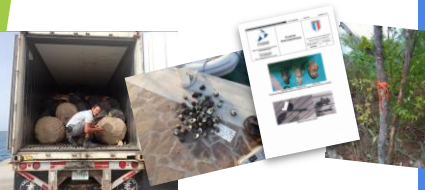
Suivre l'évolution de la fréquentation des sites

(Rondes de surveillance terrestres et maritimes, astreinte 7/7J 24/24H, suivi fréquentation...)

Mettre fin aux infractions et délits en cours, rédiger et transmettre les procédures judiciaires.

Veiller aux respects des conditions prévues dans les autorisations attribuées

(Contrôle des activités en réserve naturelle, contrôle de pêche maritime, contrôle des importations de végétaux et d'animaux, contre-visite autorisation de défrichage...)



## GESTION SITES PROTEGES ET AUTORISATION



- 66 mouillages et 16 balises contrôlés et entretenus
- 71 navires sous contrat au mouillage à Grand Cul-de-sac
- 28 sociétés (56 navires) autorisées à exercer en RN
- 16 sociétés (22 navires) non autorisées à exercer en RN
- 148 demandes de licence de pêche de loisir traitées (total = 1373 licences délivrées)
- xx NACs déclarés

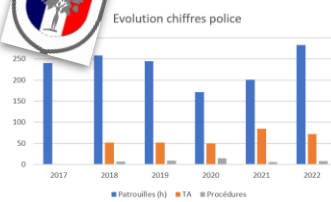
- **Problématique d'ensablement du chenal de Grand Cul-de-sac, nécessité de trouver une solution pérenne.**

- **Marché attribué pour l'entretien du balisages, des mouillages et leur sécurisation.**

- **Remise en état de l'accès au Fort Carl et construction d'un ajoupa**

- **Ajout de mouillages à Fourchue et réagencement des navires à Grand Cul-de-sac**

# SURVEILLANCE ET POLICE DE L'ENVIRONNEMENT



- Un garde d'astreinte 7/7 24/24H
- 283 H de patrouilles terrestres et maritimes en 2022
- 66 contrôles de pêche maritime et 787 contrôles en RN
- 132 contrôles non-conformes → 72 TA et 8 procédures
- 95 importations de plantes contrôlées
- 273 plantes interdites saisies et détruites

- **Aucune formation au commissionnement prévue par l'OFB**

- **Absence de sanctions pour plusieurs infractions dans le CE actuel**

- **Peu de contrôles commun avec les services de l'Etat**

- **Passage au PVe**

- **Formation 6 agents police administrative**

- **Recyclage police et formation nouveaux agents par un formateur indépendant**



**LA CONSERVATION DE LA BIODIVERSITÉ DE L'ÎLE**

# L'EQUIPE DE L'ATE (8 personnes)



**Serge TOULET**  
Responsable de  
secteur marin

## - Un responsable du secteur marin

→ **Chef des gardes** (5 agents commissionnés et assermentés) ;

- Planification des astreintes et des patrouilles, saisies des timbres-amendes et vérification des règlements (CRPV)
- Pointage et surveillance quotidienne des navires partis en pêche et des navires présents en RN.

→ **Responsable de l'entretien des mouillages et de l'entretien et de la sécurisation du balisage et du navire**

- Vérification de l'application du marché par le prestataire retenu et inspection des mouillages
- Gestion des stocks de matériels et des cahiers d'entretien
- Gestion de l'entretien des moteurs du navire, de la planification des réparations et des entretiens annuels
- Gestion mises à terre en cas d'alertes cycloniques (navire et balise)

→ **Gestion 71 contrats de mouillages privés à Grand Cul-de-sac** ;

- Renouvellement des contrats et début d'année, et règlement des redevance
- Placement des nouveaux arrivants et gestion de la liste d'attente
- Relevé hebdomadaire des navires présents

→ **Gestion des autorisations d'exercer en réserve** ;

- Gestion administrative des demandes et renouvellement
- Transfert des dossiers aux services de l'Etat
- Surveillances des navires exerçant sans autorisation

→ **Suivi des déclarations de pêche professionnelle en réserve** (Burgos et Petits pélagiques)

→ **Police** ;

- Agent commissionnée et assermentée, participe aux astreintes, aux patrouilles, aux auditions et à la rédaction des procédures

# L'EQUIPE DE L'ATE (8 personnes)

## - Une responsable gestion administrative et comptable



**Clémence JARRY**  
Responsable gestion administrative - comptable

### → Gestion administrative ;

- Soutien administratif Direction gestion des courriers, suivi des dossiers
- Assure la logistique des réunions (ordres du jour, convocations, rapports, délibérations, sécurisation des actes...)
- Gestion de la messagerie électronique générale de l'Agence
- Assure le tri, le classement, la mise à jour des fichiers et bases de données et l'archivage des documents
- Rédaction des conventions, cahiers de charges et mise en page de rapports
- Assure des missions d'intendance et de logistique (commande, livraison, suivi des stocks des fournitures...)
- Suivi des contrats avec les différents prestataires
- Assure l'inventaire du matériel et son suivi et assure une part du secrétariat

### → Gestion comptable ;

- Réceptionne, vérifie et classe les pièces comptables (factures, notes de frais, ordres de mission, pièces justificatives, etc.) et vérification des pièces comptables pour les bilans financiers.
- Elabore les titres de recettes, les mandats, effectue la saisie et vérifie les données comptables
- Montage des dossiers des demandes de financement (Best, Life, IFRECOR...) et reporting
- Réalise la préparation et la clôture budgétaire, élabore les documents de synthèses

### → Référente juridique ;

- Contribue à la rédaction des évolutions réglementaires (Code de l'Environnement, RN, Pêche maritime...)
- Relecture des procédures

### → Agent de police de l'environnement ;

- Agent commissionnée et assermentée, participe aux patrouilles, aux auditions et à rédaction des procédures

# L'EQUIPE DE L'ATE

(8 personnes)

## - Une responsable sensibilisation et éducation à l'environnement et chargée de communication



**Cécile BERTON**  
Responsable éducation  
à l'environnement et  
communication

### → Sensibilisation et éducation à l'environnement ;

- Assure la continuité du programme d'éducation à l'environnement initié dans les écoles
- Propose, conçoit, coordonne, et anime des projets, animations scolaires sur différentes thématiques
- Informe et sensibilise les différents publics lors de journées thématiques et des sorties de terrain
- Réalisé des outils pédagogiques adaptés aux projets et aux publics ciblés
- Anime les aires éducatives (marines et terrestres)
- Suivi des contrats avec les différents prestataires
- Sensibilise et informe les usagers des réglementations en vigueur

### → Communication ;

- Assure la communication courante de la structure par le biais des médias sociaux
- Assure la mise à jour du site internet et réalise les différents supports de communication
- Assurer la réalisation de la Newsletter trimestrielle et sa diffusion
- Participe à la diffusion, la rédaction, la communication presse et la gestion des réponses aux médias
- Réalise la préparation et la clôture budgétaire, élabore les documents de synthèses
- Organise des manifestations, des événements en rapport avec les objectifs de l'Agence
- Coanime le réseau de bénévoles

### → Accueil ;

- Assure le standard téléphonique et l'accueil du public
- Gère la boutique de l'ATE
- Gère les prêts de cage de capture pour les chats.

# L'EQUIPE DE L'ATE (8 personnes)



**Karl QUESTEL**  
Chargé de mission  
milieu terrestre

## - Un chargé de mission milieu terrestre

### → Inventaires et suivis ;

- Défini, organise et valorise les différents suivis ciblant les espèces sensibles :  
Inventaires et suivi des effectifs des oiseaux marins nicheurs par zone de ponte,  
Suivi des populations des oiseaux d'étangs,  
Suivi des populations d'Iguanes des Petites Antilles,  
Suivi des populations de Couleuvres,  
Suivi des populations des chauves-souris,  
Suivi des pontes de tortues marines,  
Suivi des populations de tortues vertes,  
Suivi des causes de mortalité des espèces sensibles
- Traitement et valorisation des données
- Tient à jour et valorise l'inventaire de la faune et de la flore de l'île
- Echange avec les intervenants extérieurs et les gestionnaires des îles voisines
- Alimente les bases de données naturalises
- Rédige des rapports, montage de projets et demande de financement
- Rédige des bulletins scientifiques

### → Gestion des espèces exotiques ;

- Contrôle des arrivages de plantes et validation des listes d'espèces autorisées d'importation
- Gestion des déclaration de NAC et demande d'importation
- Recherche et capture des animaux exotiques envahissants

### → Police ;

- Agent commissionnée et assermentée, participe aux astreintes, aux patrouilles, aux auditions et à la rédaction des procédures

# L'EQUIPE DE L'ATE (8 personnes)

## - Un chargé de mission défrichement et suivi des milieux



**Myrouan DIAB**  
Chargé de mission  
défrichements et  
suivi des milieux

### → Défrichements ;

- Assure la réception, le tri, les visites de terrain, la rédaction des avis et le suivi des demandes de défrichement
- Il gère des demandes d'état des lieux et d'autorisation de défrichements (Hors PC) et la rédaction des avis
- Assure les échanges entre l'ATE et le Servie d'Urbanisme et avec les cabinets d'architectes
- Il réalise les visites de terrains et avis sur les demandes de déclassement lors des révisions de la carte d'urbanisme et propose et réalise des avis de classement.

### → Suivis des milieux ;

- Planification et réalisation des prélèvements et analyses d'eau mensuels des baies de la RN et des étangs
- Analyses des résultats et rédactions de rapports
- Référent dans le cadre du suivi de l'évolution du trait de côte, participe aux missions de terrain et au reporting
- Installe les panneaux et mire servant au déploiement du suivi participatif SnapCoast
- Réceptionne, centralise et analyse les données et les retranscrit
- Réalise les inventaires faunistiques

### → Pépinière ;

- Responsable de la pépinière de l'ATE, gère les plantations et les dons et ventes de plantes

### → Police ;

- Agent commissionnée et assermentée, participe aux astreintes, aux patrouilles, aux auditions et à la rédaction des procédures

# L'EQUIPE DE L'ATE (8 personnes)

## - Une chargée de mission défrichement administratif



**Tiphanie LELONG**  
Chargé de mission  
défrichements et  
suivis administratif

### → Défrichements ;

- Supplée le chargé de mission défrichement, assure les visites de terrain, la rédaction des avis et le suivi des demandes de défrichement, gère les demandes d'état des lieux et d'autorisation de défrichement.
- Assure le classement et l'archivage des demandes, la rédaction des rapports de visites et le suivi des contre-visites.

### → Administratif ;

- Seconde la responsable gestion administrative et comptable dans ses missions.
- Vérifie et valide les demandes d'importation de végétaux en l'absence du chargé de mission milieux terrestres.
- Produits de outils de saisis, de facturation automatique et la mises à jours des différents contrats.
- Est chargée de la traduction des différents supports de communication.
- Réceptionne et traite les demande d'intervention et les autorisations d'accès pour le retrait des chèvres.
- Réceptionne et traite les demande d'aide à l'installation de panneaux et chauffe-eaux solaires.

### → Suivis ;

- Réalise les inventaires faunistiques.
- Est en charge du suivi de l'impact des insectes invasifs (*Cactoblastis*, vers des raisiniers et des Romarins...)

### → Pépinière ;

- Participe à la gestion de la pépinière, est en charge de la banque de graines et des semis

### → Police ;

- Agent en cours de formation, participera aux astreintes, aux patrouilles, aux auditions et à la rédaction des procédures

# L'EQUIPE DE L'ATE

(8 personnes)



**Pauline PINGLAUT**  
Garde marin  
scaphandrier

## - Garde marin scaphandrier

### → Référent plongée ;

- Veille au bon maintien du matériel de plongée, du matériel d'oxygénothérapie et à son entretien
- Supervise la logistique et l'organisation des suivis scientifiques en plongée.

### → Suivis ;

- Participe et contribue aux suivis scientifiques ciblant les milieux et espèces marine et à tous les suivis en plongée
- Supervise le suivi de l'état de santé des récif
- Réalise le suivi de la fréquentation de la RN

### → Réserve naturelle ;

- Assure la surveillance de la réserve naturelle
- Sensibilise les usagers au respect de la réglementation et participe à l'accueil du public et des bénévoles
- Participe à la maintenance des installations, équipements et aux travaux d'entretien et de réparation
- Réceptionne et traite les demande d'aide à l'installation de panneaux et chauffe-eaux solaires.
- Sensibilise les demandeurs de licence de pêche à la réglementation en vigueur
- Contribue à la rédaction des rapports et article

### → Police ;

- Agent en cours de formation, participe aux astreintes, aux patrouilles, et participera aux auditions et à la rédaction des procédures

# BUDGET

## Compte administratif 2022

### Section de fonctionnement

Recettes : + 598 k€

Dépenses : + 768 k€

Résultat de fonctionnement : - 170k€

---

Résultat de clôture : + 101 393,83€

### Section d'investissement

Recettes : + 59 k€

Dépenses: + 115 k€

Résultat d'investissement : - 56 k€

---

Résultat de clôture : +130 885,06€



# BUDGET

## RECETTES DE FONCTIONNEMENT 598 K€



### SUBVENTIONS

COM : 332k€  
IFRECOR : 38 k€

**332 000€**



### REDEVANCES

**256 100€**



### BOUTIQUE

**2800 €**



### PÉPINIÈRE

**1537 €**



### PRESTATIONS

**718 €**



### DONS

**3240 €**



### DOMMAGES & INTÉRÊTS

**300 €**



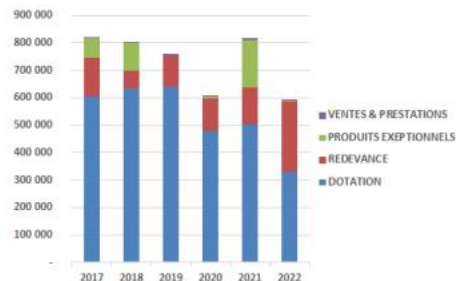
### CESSION ACTIF ET AUTRES

**1 500 €**

### EVOLUTION DES REDEVANCES



### Evolution des recettes de fonctionnement CA 2017-2022



**Merci pour votre attention**



**ATE**  
ST BARTH